

Signature of Invigilators

Roll No.
(In figures as in Admit Card)

ECONOMICS

Paper II

Roll No.

(In words)

J—1002

Name of the Areas/Section (if any)

Time Allowed : 75 Minutes]

[Maximum Marks : 100

Instructions for the Candidates

1. Write your Roll Number in the space provided on the top of this page.
2. This paper consists of *fifty (50)* multiple choice type questions. *All* questions are compulsory.
3. Each item has upto four alternative responses marked (A), (B), (C) and (D). The answer should be a capital letter for the selected option. The answer letter A question should entirely be contained within the corresponding square.

Correct method Wrong Method or

4. Your responses to the items for this paper are to be indicated on the ICR Answer Sheet and paper II only
5. Read instructions given inside carefully.
6. One sheet is attached at the end of the booklet for rough work.
7. You should return the test booklet to the invigilator at the end of paper and should not carry any paper with you outside the examination hall.

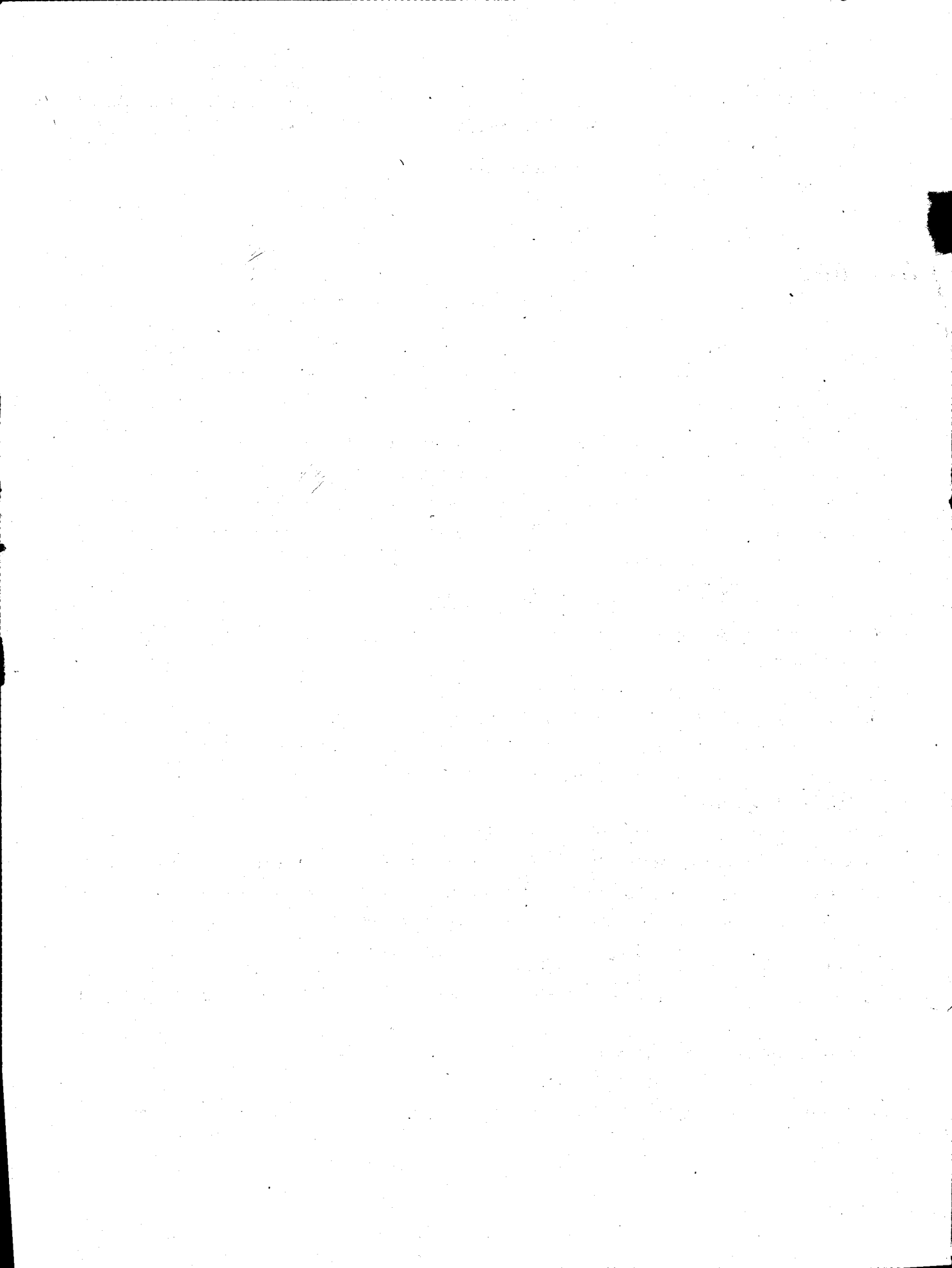
પરીક્ષાર્થીઓ માટેની સૂચનાઓ :

૧. આ પાનાની ટોચમાં દર્શાવેલી જગ્યામાં તમારો રોલ નંબર લખો.
૨. આ પ્રશ્નપત્રમાં કુલ પચાસ (50) બહુવિકલ્પીય ઉત્તરો ધરાવતા પ્રશ્નો આપેલા છે. સભી પ્રશ્ન અનિવાર્ય છે.
૩. પ્રત્યેક પ્રશ્ન વધુમાં વધુ ચાર બહુવૈકલ્પિક ઉત્તરો ધરાવે છે. જે (A), (B), (C) અને (D) વડે દર્શાવવામાં આવ્યા છે. પ્રશ્નનો ઉત્તર કેપીટલ સંજ્ઞા વડે આપવાનો રહેશે. ઉત્તરની સંજ્ઞા આપેલ પાનામાં બરાબર સમાઈ જાય તે રીતે લખવાની રહેશે.

ખરી રીત : ખોટી રીત : ,

૪. આ પ્રશ્નપત્રના જવાબ આપેલ ICR Answer Sheet ના Paper II વિભાગની નીચે આપેલ પાનાઓમાં આપવાના રહેશે.
૫. અંદર આપેલ સૂચનાઓ કાળજીપૂર્વક વાંચો.
૬. આ બુક્લેટની પાછળ આપેલું પાનું રફ કામ માટે છે.
૭. પરીક્ષા સમય પૂરો થઈ ગયા પછી આ બુક્લેટ જે તે નીરીક્ષકને સોંપી દેવી. કોઈપણ પેપર પરીક્ષા રૂમની બહાર લઈ જવું નહીં.

SEAL



ECONOMICS

અર્થશાસ્ત્ર

PAPER—II

પ્રશ્નપત્ર—II

Note :— This paper contains *fifty (50)* multiple-choice questions, each question carrying **two (2)** marks. Attempt *all* the questions.

નોંધ :— આ પ્રશ્નપત્રમાં **પચાસ (૫૦)** બહુવિકલ્પીય પ્રશ્નો છે. દરેક પ્રશ્નના બે(૨) ગુણ છે. બધા પ્રશ્નોના ઉત્તર લખો.

1. The Indifference curve approach to consumer's behaviour is based on :

- (A) Strong ordering
- (B) Weak ordering
- (C) Cardinal utility hypothesis
- (D) None of the above

તટસ્થ વક્ર અભિગમ ઉપભોક્તાની વર્તણૂક

- (A) સશક્ત અનુક્રમ પદ્ધતિ
- (B) અશક્ત અનુક્રમ પદ્ધતિ
- (C) પૂર્વાનુમાનિત અંકિત ઉપયોગિતા
- (D) ઉપરનામાંથી એક પણ નહીં

પર આધારિત છે.

2. If the two commodities, X and Y are perfect complements then the indifference curve would be :

- (A) Downward sloping straight line
- (B) Downward sloping convex to the origin
- (C) Downward sloping concave from below
- (D) L-shaped

જો X અને Y બે પૂર્ણ પૂરક વસ્તુઓ હોય તો તેની તટસ્થ વક્ર રેખાનો આકાર

- (A) નીચે તરફ ઢળતી સીધી રેખા હશે
- (B) નીચેથી બહિર્ગોળ અવરોહી વક્ર હશે
- (C) નીચેથી અન્તર્ગોળ અવરોહી વક્ર હશે
- (D) L-આકારની રેખા હશે.

3. Edgeworth's contract curve is a curve that :
- (A) joins the points of tangency between the two indifference curves of the two consumers buying two commodities
 - (B) joins the points of tangency between indifference curves and price lines
 - (C) joins the points of intersection between the two indifference curves of the two consumers buying two commodities
 - (D) None of the above

'એજવર્થ' કરાર રેખા (contract curve) એ રેખા છે કે જે

- (A) બે વસ્તુઓ ખરીદનાર બે ઉપભોક્તાઓની બે તટસ્થ વક્ર રેખાઓના સ્પર્શ બિંદુઓને જોડે છે
- (B) કિંમત રેખાઓ અને તટસ્થ વક્ર રેખાઓના સ્પર્શ બિંદુઓને જોડે છે
- (C) બે વસ્તુઓ ખરીદતા બે ઉપભોક્તાઓની બે તટસ્થ વક્રરેખાના એકબીજાને છેદતા બિંદુઓને જોડે છે
- (D) ઉપરનામાંથી એક પણ નહીં

4. Ridge lines are the locus of points of isoquants where the marginal products of the factors are :

- (A) Negative
- (B) Positive
- (C) Zero
- (D) Infinite

રીજ લાઈન (Ridge line) એ રેખા છે જે સમઉત્પાદન વક્ર (isoquant) નો બિંદુ પથ બતાવે છે જ્યાં સાધનોનું સીમાન્ત ઉત્પાદન

- (A) ઋણાત્મક (-ve) છે
- (B) ધનાત્મક (+ve) છે
- (C) શૂન્ય છે
- (D) અનંત (infinite) છે

5. A monopolist producing homogeneous product in two different plants maximises his profits when :

(A) $MC_1 = MC_2 = AR$

(B) $MC_1 < MC_2$

(C) $MC_1 > MC_2$

(D) $MC_1 = MC_2 = MR$

જે ઈજારાદાર સામ્ય વસ્તુઓનું ઉત્પાદન બે કારખાનામાં કરતો હોય તેનો નફો મહત્તમ ત્યારે થાય છે જ્યારે

(A) $MC_1 = MC_2 = AR$

(B) $MC_1 < MC_2$

(C) $MC_1 > MC_2$

(D) $MC_1 = MC_2 = MR$

6. For an industry that grows with constant costs the long run supply curve will be :

(A) A straight line parallel to the quantity axis

(B) A straight line parallel to the price axis

(C) An upward sloping straight line

(D) A downward sloping straight line

જે ઉદ્યોગ સ્થિર લાગતમાં કામ કરે છે તેનો લાંબા ગાળાનો પૂરવઠો વક્ર

(A) જથ્થા અક્ષને (quantity axis) સમાન્તર રેખા છે

(B) કિંમત અક્ષને સમાન્તર રેખા છે

(C) ઉપર જતી સરળ રેખા છે

(D) નીચે ઢળતી સરળ રેખા છે.

7. In an economy producing two goods, X and Y, using two inputs L and K and having two consumers, A and B, Pareto Optimality is achieved when :

- (A) $MRS_{X,Y}^A = MRS_{X,Y}^B$
- (B) $MRS_{X,Y}^A = MRTS_{L,K}^X = MRTS_{L,K}^Y$
- (C) $MRTS_{L,K}^X = MRTS_{L,K}^Y$
- (D) $MRS_{X,Y}^A = MRS_{X,Y}^B$; $MRTS_{L,K}^X = MRTS_{L,K}^Y$ and $MRPT_{X,Y} = MRS_{X,Y}^A = MRS_{X,Y}^B$

[Note : $MRS_{X,Y}$ = Marginal rate of substitution between X and Y

$MRTS_{L,K}$ = Marginal rate of technical substitution between L & K

$MRPT_{X,Y}$ = Marginal rate of product transformation between X and Y]

જે અર્થતંત્રમાં A અને B બે ઉપભોક્તાઓ છે અને જ્યાં L અને K બે સાધનો વડે X અને Y બે વસ્તુઓને ઉત્પાદિત કરવામાં આવે છે ત્યાં પેરેટો અનુકુળ પરિસ્થિતિ (Pareto Optimality) નીચે પ્રમાણે પ્રાપ્ત કરવામાં આવે છે.

- (A) $MRS_{X,Y}^A = MRS_{X,Y}^B$
- (B) $MRS_{X,Y}^A = MRTS_{L,K}^X = MRTS_{L,K}^Y$
- (C) $MRTS_{L,K}^X = MRTS_{L,K}^Y$
- (D) $MRS_{X,Y}^A = MRS_{X,Y}^B$; $MRTS_{L,K}^X = MRTS_{L,K}^Y$ and $MRPT_{X,Y} = MRS_{X,Y}^A = MRS_{X,Y}^B$

[નોંધ : $MRS_{X,Y}$ = X અને Y વચ્ચેની બદલીનો સીમાંત દર

$MRTS_{L,K}$ = L અને K વચ્ચેની તકનીકી બદલીનો સીમાન્ત દર

$MRPT_{X,Y}$ = પેદાશની પરિવર્તનનો સીમાંત દર.]

8. The Phillips curve establishes a relationship between :
- (A) the rate of inflation and the unemployment rate
 - (B) the rate of inflation and growth of money supply
 - (C) the rate of growth of labour force and unemployment
 - (D) the rate of growth of GDP and unemployment

ફિલિપ્સ વક્ર (Phillips curve) :

- (A) ફુગાવાનો દર અને બેરોજગારીનો દર
- (B) ફુગાવાનો દર અને નાણાં પૂરવઠાની વૃદ્ધિ
- (C) શ્રમિક વૃદ્ધિનો દર અને બેરોજગારી
- (D) કુલ ઘરેલુ ઉત્પાદન (GDP) નો વૃદ્ધિ દર અને બેરોજગારી વચ્ચેનો સંબંધ પ્રસ્થાપિત કરે છે.

9. National Income is equal to :

- (A) GNP – depreciation
- (B) NNP – indirect taxes
- (C) Personal income – personal tax and non-tax payment
- (D) Personal outlays + personal savings

રાષ્ટ્રીય આવક છે :

- (A) સકળ રાષ્ટ્રીય ઉત્પાદન (GNP) – ઘસારો (Depreciation)
- (B) શુદ્ધ રાષ્ટ્રીય ઉત્પાદન (NNP) – પરોક્ષ કર (Indirect tax)
- (C) વ્યક્તિગત આવક – વ્યક્તિગત કર અને કર વગરનું ભુગતાન
- (D) વ્યક્તિગત ખર્ચ + વ્યક્તિગત બચત.

10. Higher the value of the marginal propensity to consume :

- (A) Higher will be the value of the investment multiplier
- (B) Lower will be the value of the investment multiplier
- (C) Constant will be the value of the investment multiplier
- (D) None of the above

સીમાંત ઉપભોગ પ્રવૃત્તિ મૂલ્ય જો વધારે હોય તો

- (A) રોકાણ ગુણકનું મૂલ્ય વધારે હશે
- (B) રોકાણ ગુણકનું મૂલ્ય નીચું હશે
- (C) રોકાણ ગુણકનું મૂલ્ય સ્થિર હશે
- (D) ઉપરમાંથી એક પણ નહીં.

11. Whenever there is an excess demand for money :

- (A) The interest rate stagnates
- (B) The interest rate falls
- (C) The interest rate rises
- (D) None of the above

નાણાંની અતિરેક માંગ જ્યારે હોય છે ત્યારે :

- (A) વ્યાજનો દર સ્થિર રહે
- (B) વ્યાજનો દર ઘટે
- (C) વ્યાજનો દર વધે
- (D) ઉપરમાંથી એક પણ ન થાય

12. Real interest rate is :

- (A) The interest rate of money in terms of money
- (B) The ratio of nominal interest rate to the Bank rates
- (C) The nominal interest rate minus expected rate of interest
- (D) The nominal interest rate minus the rate of inflation

વાસ્તવિક વ્યાજ દરનો અર્થ

- (A) નાણાંનો વ્યાજ દર નાણાંમાં હોય
- (B) બેંક દર નાણાંકીય વ્યાજ દરના અનુપાતમાં હોય
- (C) નાણાંકીય વ્યાજ દરમાંથી અનુમાનિત વ્યાજના દરને બાદ
- (D) નાણાંકીય વ્યાજ દરમાંથી ફૂગાવાના દરને બાદ એમ થાય છે.

13. An expansionary monetary policy :

- (A) shifts the Aggregate Demand (AD) curve to the right
- (B) shifts the AD curve to the left
- (C) has no effect on the AD curve
- (D) None of the above

વૃદ્ધિગત નાણાંકીય (expansionary monetary) નીતિ :

- (A) કુલ માંગની વક્રનું જમણી બાજુ સ્થળાંતર કરે છે
- (B) કુલ માંગની વક્રનું ડાબી બાજુ સ્થળાંતર કરે છે
- (C) કુલ માંગની વક્રમાં કોઈ અસર કરતી નથી
- (D) ઉપરનામાંથી એક પણ નહીં.

14. In the Keynesian region, where the Aggregate Supply Curve is relatively flat, a monetary expansion :

- (A) has its primary effect on real output, with only a small effect on prices
- (B) has its primary effect on prices with only a small effect on real output
- (C) has no effect on real output and prices
- (D) None of the above

કેન્સીયન ઉપભાગમાં જ્યારે કુલ પૂરવઠા વક્ર સાપેક્ષ રીતે સપાટ હોય ત્યારે નાણાંકીય અતિરેક વધારાની

- (A) મુખ્ય અસર વાસ્તવિક ઉત્પાદન પર, કિંમત પરની ઓછી અસર, સાથે હોય છે
- (B) મુખ્ય અસર કિંમત પર, વાસ્તવિક ઉત્પાદન પરની ઓછી અસર સાથે, હોય છે
- (C) વાસ્તવિક ઉત્પાદન અને કિંમત પર કોઈ અસર થતી નથી
- (D) ઉપરનામાંથી એક પણ નહીં

15. Labour saving inventions :

- (A) increase profits relative to rent
- (B) increase wages relative to rent
- (C) increase wages relative to profits
- (D) increase profits relative to wages

શ્રમ બચત શોધો

- (A) ભાડાની સરખામણીમાં નફામાં વધારો કરે છે
- (B) ભાડાની સરખામણીમાં શ્રમિકોની મજૂરીમાં વધારો કરે છે
- (C) નફાની સરખામણીમાં શ્રમિકોની મજૂરીમાં વધારો કરે છે
- (D) શ્રમિકોની મજૂરીની સરખામણીમાં નફામાં વધારો કરે છે

16. Private saving and government surplus equal :

- (A) Domestic investment plus net foreign investment
- (B) GDP
- (C) NNP
- (D) None of the above

નિજી બચત અને સરકારી ફાજલ જથ્થો બરાબર

- (A) ઘરેલુ રોકાણ વત્તા શુદ્ધ (Net) વિદેશી રોકાણ
- (B) સકલ ઘરેલુ ઉત્પાદ (GDP)
- (C) શુદ્ધ રાષ્ટ્રીય ઉત્પાદ (NNP)
- (D) ઉપરનામાંથી એક પણ નહીં.

17. The consumption function relates :

- (A) The level of consumption to the GDP
- (B) The level of consumption to national income
- (C) The level of consumption to the level of disposable income
- (D) The level of consumption to NNP

ઉપભોગ વિધેય (Consumption function)

- (A) સકળ ઉપભોગની સપાટી અને સકળ ઘરેલુ ઉત્પાદન
 - (B) સકળ ઉપભોગની સપાટી અને રાષ્ટ્રીય આવક
 - (C) સકળ ઉપભોગની સપાટી અને ઉપલબ્ધ આવક
 - (D) સકળ ઉપભોગની સપાટી અને શુદ્ધ રાષ્ટ્રીય ઉત્પાદન
- વચ્ચેનો સંબંધ બતાવે છે.

18. The multiplier model explains :

- (A) The working of aggregate supply
- (B) The working of aggregate demand
- (C) The investment decisions of the government
- (D) The savings behaviour of households

ગુણક મોડેલ

- (A) કુલ પૂરવઠા કાર્ય
- (B) કુલ માંગ કાર્ય
- (C) સરકારનો રોકાણ માટેનો નિર્ણય
- (D) ઘરેલુ બચત વર્તણૂક

વિષેની સમજણ પૂરી પાડે છે.

19. A speculative bubble occurs in a stock market when prices rise because :

- (A) People think they are going to rise in the future
- (B) The profits of companies are rising
- (C) The dividends of companies are soaring
- (D) The fundamentals of companies are stronger

શેરબજારમાં સફાનો પરપોટો ઉદભવે છે જ્યારે શેરોના ભાવો

- (A) લોકો વિચારે છે કે ભવિષ્યમાં શેરોના ભાવો વધશે
- (B) કંપનીઓના ફાયદાઓ વધે છે
- (C) કંપનીઓના ડીવીડન્ડસ ઊંચા જાય છે
- (D) કંપનીઓના પાયા મજબૂત છે

એ કારણસર વધે છે.

20. A price follows a random walk when its movements over time are :

- (A) Completely predictable
- (B) Completely unpredictable
- (C) Predictable with great reliability
- (D) None of the above

કિંમતની અનિશ્ચિત ગતિ થાય છે જ્યારે તેનો સમયાનુસાર ફેરબદલ

- (A) પૂર્ણતઃ અનુમાનિત હોય છે
- (B) પૂર્ણતઃ બિનઅનુમાનિત હોય છે
- (C) વિશ્વાસપાત્ર અનુમાનિત હોય છે
- (D) ઉપરનામાંથી એક પણ નહીં

21. According to the Keynesian school the aggregate supply curve is :

- (A) Relatively flat in the long run
- (B) Relatively flat in the short run
- (C) Vertical in the short run
- (D) Not known in the short run

કેન્સીયન સ્કૂલ પ્રમાણે પૂરવઠા વક્ર

- (A) લાંબા સમય માટે અનુપાતમાં સપાટ હોય છે
- (B) ટૂંકા સમય માટે અનુપાતમાં સપાટ હોય છે
- (C) ટૂંકા સમય માટે લંબરૂપ હોય છે
- (D) ટૂંક સમયમાં અજાણ હોય છે.

22. The measure of poverty that incorporates inequality in income distribution amongst the poor was developed by :

- (A) A. K. Sen
- (B) Minhas B. S.
- (C) Planning Commission
- (D) Dandekar and Rath

ગરીબીના માપમાં ગરીબોની આવકના અસમાન વિતરણનો સમાવેશ

- (A) એ. કે. સેને
- (B) બી. એસ. મીન્હાસે
- (C) આયોજન પંચે
- (D) દાંડેકરે અને રથે કર્યો છે.

23. In the Physical Quality of Life Index which of the following variables is *not* included ?

- (A) Life expectancy at birth
- (B) Adjusted per capita income
- (C) Infant mortality rate
- (D) Literacy rate

ભૌતિક ગુણ આયુ નિર્દેશકમાં નીચેના ચલો (Variables) માંથી શેનો સમાવેશ કરવામાં આવ્યો નથી ?

- (A) જન્મના સમયે જીવન અપેક્ષિતતા
- (B) સમાયુક્ત (adjusted) માથાદીઠ આવક
- (C) બાલ મૃત્યુ દર
- (D) સાક્ષરતા દર

24. The unlimited supply of labour model of growth was developed by :

- (A) Arthur Lewis
- (B) Schumpeter
- (C) David Ricardo
- (D) Karl Marx

અસીમિત શ્રમ પૂરવઠાનું વિકાસ મોડેલ

- (A) આર્થર લુઈસે
- (B) શુમ્પીટરે
- (C) ડેવીડ રિકાર્ડોએ
- (D) કાર્લ માર્ક્સે

વિકસીત કર્યું છે.

25. India's Second Five Year Plan model was mainly developed by :

- (A) A. K. Sen
- (B) Mahalanobis
- (C) Sukhamoya Chakravarty
- (D) B. S. Minhas

ભારતની બીજી પંચવર્ષીય યોજનાનું મોડેલ મુખ્યત્વે

- (A) એ. કે. સેને
- (B) મહાલાનોબીસે
- (C) સુખમય ચક્રવર્તીએ
- (D) બી. એસ. મીન્હાસે

વિકસીત કર્યું છે.

26. The sex ratio in Gujarat as per the 2001 census is :

- (A) 927
- (B) 1036
- (C) 790
- (D) 934

ગુજરાતમાં ૨૦૦૧ ના સેન્સસ મુજબ લીંગ ગુણોત્તરનું પ્રમાણ

- (A) ૯૨૭
 - (B) ૧૦૩૬
 - (C) ૭૯૦
 - (D) ૯૩૪
- છે.

27. According to the Harrod-Domar model the growth rate of GNP is determined :

- (A) jointly by the national saving ratio and the national capital output ratio
- (B) by the growth rate of capital relative to the population growth
- (C) by the structural transformation of the economy
- (D) by the extent of state intervention

હેરોડ-ડોમર મોડેલ પ્રમાણે સકળ રાષ્ટ્રીય ઉત્પાદનો વૃદ્ધિ દર

- (A) સંયુક્તપણે રાષ્ટ્રીય બચત પ્રમાણ અને રાષ્ટ્રીય મૂડી ઉત્પાદન પ્રમાણ
 - (B) મૂડીનો વિકાસ દર વસ્તી વધારાના દરના અનુપાતમાં
 - (C) અર્થતંત્રનું રચનાત્મક પરિવર્તન
 - (D) સરકારના હસ્તક્ષેપનું પ્રમાણ
- થી નક્કી થાય છે.

28. The annual average growth rate of per capita NNP (at 1993-94 prices) during the eighth plan (1992-97) period was :

- (A) 4.6%
- (B) -8.3%
- (C) 3.5%
- (D) 5.3%

આઠમી પંચવર્ષીય યોજનામાં (૧૯૯૨-૯૭) પ્રતિ વ્યક્તિ શુદ્ધ રાષ્ટ્રીય ઉત્પાદનનો સરેરાશ વિકાસ દર (૧૯૯૩-૯૪ ની કિંમતો પર)

- (A) ૪.૬%
- (B) -૮.૩%
- (C) ૩.૫%
- (D) ૫.૩%

હતી.

29. Indian exports from 1992-93 to 1999-2000 grew at an annual average rate of :

- (A) 7.4%
- (B) 10.1%
- (C) 8.3%
- (D) 3.3%

૧૯૯૨-૯૩ થી ૧૯૯૯-૨૦૦૦ વચ્ચે ભારતની નિકાસનો સરેરાશ વાર્ષિક વૃદ્ધિ દર

- (A) ૭.૪%
- (B) ૧૦.૧%
- (C) ૮.૩%
- (D) ૩.૩%

30. The Chairman of the Planning Commission is always :

- (A) The President of India
- (B) The Prime Minister
- (C) The Finance Minister
- (D) None of the above

આયોજન પંચના ચેરમેન કાયમ માટે

- (A) ભારતના રાષ્ટ્રપતિ હોય છે
- (B) વડાપ્રધાન હોય છે
- (C) નાણામંત્રી હોય છે
- (D) ઉપરનામાંથી કોઈપણ નથી હોતા.

31. India's national income was estimated for the first time by :

- (A) V.K.R.V. Rao
- (B) Dadabhai Naoroji
- (C) R. C. Dutt
- (D) Mahadev Govind Ranade

ભારતમાં સૌ પ્રથમ વખત રાષ્ટ્રીય આવકનો અંદાજ

- (A) વી. કે. આર. વી. રાવે
- (B) દાદાભાઈ નવરોજીએ
- (C) આર. સી દત્તે
- (D) મહાદેવ ગોવિંદ રાનડેએ આપ્યો.

32. Which sector has the highest share in India's national income presently ?

- (A) Agriculture
- (B) Industry
- (C) Tertiary
- (D) Foreign trade

હાલમાં ભારતની રાષ્ટ્રીય આવકમાં સૌથી વધુ ફાળો કયા ક્ષેત્રનો છે ?

- (A) કૃષિ ક્ષેત્ર
- (B) ઉદ્યોગ ક્ષેત્ર
- (C) તૃતીય (tertiary) ક્ષેત્ર
- (D) વિદેશ વ્યાપાર

33. The Brain Drain theory for India was advocated for the first time by :

- (A) Jagdish Bhagwati
- (B) Dadabhai Naoroji
- (C) Sukhamoya Chakravarti
- (D) A. K. Sen

બ્રેન ડ્રેઈનના સિદ્ધાંતને પહેલી વખત ભારત માટે

- (A) જગદીશ ભગવતીએ
- (B) દાદાભાઈ નવરોજીએ
- (C) સુખમય ચક્રવર્તીએ
- (D) એ. કે. સેને

આપ્યો.

34. The Law of Rising Public Expenditure in 1880 was given by :

- (A) Adolph Wagner
- (B) A. Peacock
- (C) Hugh Dalton
- (D) James Buchanan

વધતા જતાં સરકારી ખર્ચના નિયમને ૧૮૮૦ માં

- (A) એડોલ્ફ વેગનરે
- (B) એ. પીકોકે
- (C) હુગ ડાલ્ટને
- (D) જેમ્સ બુખાનને

આપ્યો.

35. The incidence of tax cannot be shifted in the case of :

- (A) Income tax
- (B) Sales tax
- (C) Excise duties
- (D) All of the above

કરભાર બીજા ઉપર

- (A) આયકરમાં
- (B) વેચાણ વેરામાં
- (C) આબકારી જકાતમાં
- (D) ઉપરમાંથી સર્વેમાં

ખસેડાતો નથી.

36. Budget deficit is the difference between all revenue and expenditure of :

- (A) Revenue account only
- (B) Capital account only
- (C) Both revenue and capital accounts
- (D) International liquidity account

અંદાજપત્રની ખાધ (Budget deficit) આવક અને જાવક વચ્ચેનો તફાવત

- (A) આવક ખાતાની છે
- (B) મૂડી ખાતાની છે
- (C) આવક ખાતા અને મૂડી ખાતામાં સંયુક્તપણે છે.
- (D) આંતરરાષ્ટ્રીય પ્રવાહી ખાતાની છે.

37. The Chairman of the Eleventh Finance Commission is :

- (A) Y. B. Chavan
- (B) K. C. Pant
- (C) Man Mohan Singh
- (D) Raja Chelliah

અગિયારમાં નાણાં પંચના ચેરમેન

- (A) વા.બી. ચવાણ
- (B) કે. સી. પંત
- (C) મનમોહન સિંહ
- (D) રાજા ચેલૈયા

છે.

38. Which of the following is not included in the current account of the balance of payments ?

- (A) The export of goods and services
- (B) The import of goods and services
- (C) Capital inflows
- (D) Government grants

નીચેનામાંથી શેનો લેણ દેણની સમતુલાના ચાલુ ખાતામાં સમાવેશ થતો નથી ?

- (A) વસ્તુ અને સેવાઓની નિકાસ
- (B) વસ્તુ અને સેવાઓની આયાત
- (C) મૂડીનો વિદેશમાંથી દેશમાં પ્રવાહ
- (D) સરકારી અનુદાન

39. The concept of 'Reciprocal Demand' is associated with :

- (A) J. S. Mill
- (B) Ricardo
- (C) Keynes
- (D) Marx

'રેસીપ્રોકલ ડીમાન્ડ'ની વિભાવના

- (A) જે. એસ. મીલ
- (B) રીકાર્ડો
- (C) કેઈન્સ
- (D) માર્ક્સ

ના નામ સાથે સંકળાયેલી છે.

40. The secular deterioration in terms of trade of developing countries was first propagated by :

- (A) Singer-Prebisch
- (B) Jagdish Bhagwati
- (C) Rybczynski
- (D) Haberler

સૌ પ્રથમ વખત વિકાસશીલ દેશોની દીર્ઘ કાલીન વ્યાપારની શરતોમાં અવગતિની વાત

- (A) સીંગર-પ્રેબીશ્ચે
- (B) જગદીશ ભગવતીએ
- (C) રીબ્ઝીન્સ્કીએ
- (D) હેબરલરે

કરી.

41. Improvement in the Gross Barter terms of trade :
- (A) always results into an improvement in the welfare of the society
 - (B) always results into a deterioration in the welfare of the society
 - (C) no effect on the welfare of the society
 - (D) (A) or (B)

ગ્રોસ બાર્ટર ટર્મ્સ ઓફ ટ્રેડમાં સુધારો :

- (A) સાર્વજનિક કલ્યાણમાં હંમેશા વધારો કરે છે
- (B) સાર્વજનિક કલ્યાણમાં હંમેશા ઘટાડો કરે છે
- (C) સાર્વજનિક કલ્યાણ પર કોઈ અસર કરતો નથી
- (D) (A) અથવા (B)

42. The formation of SAARC is an example of :

- (A) Free Trade Area
- (B) Customs Union
- (C) Economic Union
- (D) None of the above

સાર્કનું નિર્માણ નીચેનામાંથી એકનું ઉદાહરણ છે :

- (A) મુક્ત વ્યાપાર ક્ષેત્ર
- (B) શુલ્ક સંઘ
- (C) આર્થિક સંઘ
- (D) ઉપરનામાંથી એક પણ નહીં.

43. GATT was replaced by WTO in :

- (A) 1992
- (B) 1995
- (C) 1997
- (D) 2000

વિશ્વ વ્યાપાર સંઘે (WTO) GATT નું સ્થાન નીચેના વર્ષમાં લીધું :

- (A) ૧૯૯૨
- (B) ૧૯૯૫
- (C) ૧૯૯૭
- (D) ૨૦૦૦

44. To reduce inequality in the distribution of income the government should go in for :

- (A) Progressive taxation
- (B) Regressive taxation
- (C) Proportionate taxation
- (D) None of the above

આવકના વિતરણમાં અસમાનતા ઘટાડવા માટે સરકારે :

- (A) પ્રગતિશીલ કર
- (B) ઘટતો કર
- (C) પ્રમાણસર કર
- (D) ઉપરનામાંથી એક પણ નહીં.

45. The mean of the binomial distribution is :

- (A) np
- (B) npq
- (C) \sqrt{np}
- (D) Σnpq

બાયનોમીયલ ડિસ્ટ્રીબ્યુશનનું સરેરાશ (mean) :

- (A) np
- (B) npq
- (C) \sqrt{np}
- (D) Σnpq

46. The coefficient of variation of X is :

- (A) $\sigma_x / \bar{X} \cdot 100$
- (B) $\Sigma(X_i - \bar{X})^2 / n$
- (C) $\left(\frac{\sigma_x}{\bar{X}} \cdot 100\right)^2$
- (D) $\sigma_x \cdot \bar{X}$

(Note : σ = Standard deviation)

X નો ભિન્નતા ગુણક (Coefficient of variation of X) :

- (A) $\sigma_x / \bar{X} \cdot 100$
- (B) $\Sigma(X_i - \bar{X})^2 / n$
- (C) $\left(\frac{\sigma_x}{\bar{X}} \cdot 100\right)^2$
- (D) $\sigma_x \cdot \bar{X}$

(નોંધ : σ = Standard deviation)

47. The value of the coefficient of correlation lies between :

- (A) 0 to +1
- (B) 0 to ∞
- (C) -1 to +1
- (D) -1 to 0

સહસંબંધ ગુણાંકની કિંમત

- (A) 0 થી +1
- (B) 0 થી ∞
- (C) -1 થી +1
- (D) -1 થી 0

ની વચ્ચે હોય છે.

48. Paasche's Index number is :

- (A) $\frac{\Sigma p_1 q_1}{\Sigma p_0 q_1} \cdot 100$
- (B) $\frac{\Sigma p_1 q_0}{\Sigma p_0 q_0} \cdot 100$
- (C) $\frac{\Sigma p_1 (q_0 + q_1)}{\Sigma p_0 (q_0 + q_1)} \cdot 100$
- (D) $\sqrt{\frac{\Sigma p_1 q_1}{\Sigma p_0 q_1} \cdot \frac{\Sigma p_1 q_0}{\Sigma p_0 q_1}} \cdot 100$

પાશ્ચેનો સૂચક અંક છે :

- (A) $\frac{\Sigma p_1 q_1}{\Sigma p_0 q_1} \cdot 100$
- (B) $\frac{\Sigma p_1 q_0}{\Sigma p_0 q_0} \cdot 100$
- (C) $\frac{\Sigma p_1 (q_0 + q_1)}{\Sigma p_0 (q_0 + q_1)} \cdot 100$
- (D) $\sqrt{\frac{\Sigma p_1 q_1}{\Sigma p_0 q_1} \cdot \frac{\Sigma p_1 q_0}{\Sigma p_0 q_1}} \cdot 100$

49. To test the significance of the regression coefficient, one has to use :

- (A) χ^2 -test
- (B) t -test
- (C) F-test
- (D) Z-test

પરાગમન ગુણાંકની સાર્થકતા તપાસવા માટે

- (A) χ^2 -ટેસ્ટ
- (B) t -ટેસ્ટ
- (C) F-ટેસ્ટ
- (D) Z-ટેસ્ટ

વાપરવો પડે છે

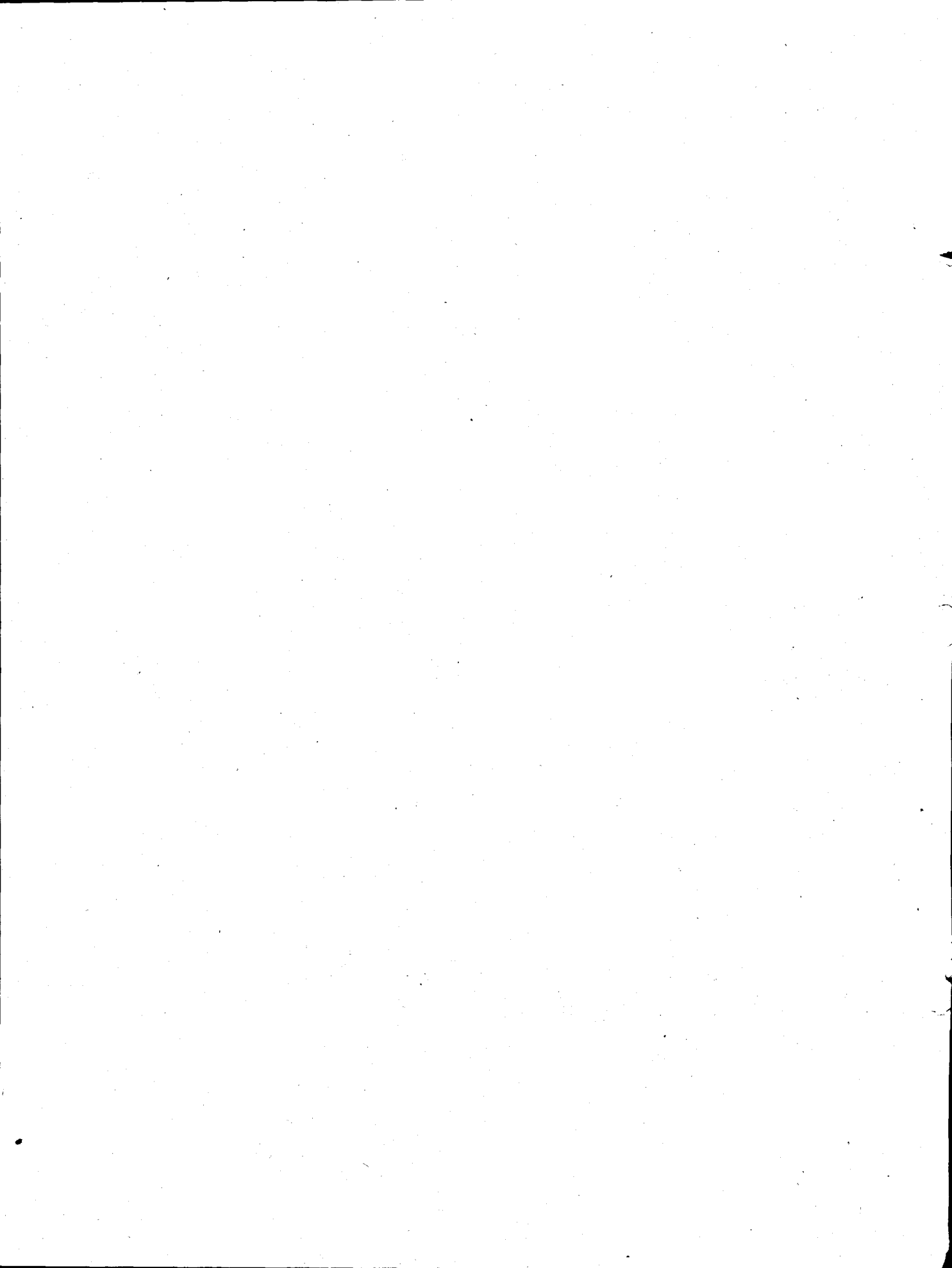
50. The measures of central tendency do not include :

- (A) Geometric mean
- (B) Harmonic mean
- (C) Arithmetic mean
- (D) Standard deviation

કેન્દ્રીય પ્રવૃત્તિઓ (Central tendency) નાં માપમાં

- (A) જ્યોમેટ્રીક મીન
- (B) હારમોનીક મીન
- (C) અર્થમેટીક મીન
- (D) સ્ટાન્ડર્ડ ડેવિએશન

નો સમાવેશ થતો નથી.



ROUGH WORK

ROUGH WORK

SEAL